



**MEMÒRIA D'ESTABLIMENT DEL SERVEI
COMARCAL DE PREVENCIÓ DE
INCENDIS FORESTALS.
Segons Llei 5/2003, Decret 123/2005
i Llei 2/2014.**

MEDI AMBIENT



Medi Ambient del Consell Comarcal de la Selva
Desembre 2016

**I. MEMÒRIA D'ESTABLIMENT DEL
SERVEI COMARCAL**

I. MEMÒRIA D'ESTABLIMENT DEL SERVEI COMARCAL.

I.01.- ANTECEDENTS.

El Consell Comarcal dona suport als municipis de la Comarca en diferents àmbits de la protecció civil des de l'any 2012.

En aquest sentit, el Programa d'Acció Comarcal aprovat definitivament el 31 d'agost de 1993, ja preveia l'assumpció de competències delegades en matèria de protecció civil i prevenció i extinció d'incendis.

En aquesta línia, el 21 de setembre de 2012 es va aprovar definitivament el Pla d'Assistència i Suport en matèria de Protecció Civil (PAS) i va ser homologat per la Comissió de Protecció Civil de Catalunya en data de 4 de desembre del 2012. Aquest document, és un Pla d'ajuda i recolzament als municipis, abans (prevenció), durant (actuació) o després (retorn a la normalitat) d'una emergència o situació de risc (incendis, inundacions, nevades, accidents amb matèries perilloses,...). Així doncs, el Pla estableix les actuacions que pot realitzar el Consell Comarcal de la Selva per tal de donar suport als municipis en matèria de protecció civil i, al mateix temps, de gestió dels seus propis serveis.

El Pla s'estructura en quatre parts principals i un conjunt de documents complementaris tals com els annexos generals, cartografia i el manual d'implantació i manteniment.

- **Document principal.** És el document que conté els punts bàsics i que poden ser necessaris en qualsevol dels altres documents.
- **Document d'assistència i suport en la planificació, prevenció i gestió d'emergències supramunicipals.** És el document que inclou les indicacions per a donar assistència i suport als municipis que s'integrin al pla, en les tasques de redacció i implantació dels plans d'emergència, de prevenció i previsió dels riscos, de les campanyes d'informació a la població,...
- **Document d'assistència i suport durant les emergències.** És el document que inclou les indicacions per a donar assistència i suport als municipis de l'àmbit, quan hi hagi una emergència supramunicipal. També conté el pla d'actuació durant una emergència destinat als serveis comarcals com l'assistència social, el transport escolar, esports, avituallament, locals d'acollida, la recollida selectiva, els serveis tècnics,...
- **Document d'assistència i suport per a fer possibles el retorn a la normalitat.** És el document que inclou les indicacions per a donar assistència i suport als municipis, que s'integrin al pla, en les tasques de rehabilitació, de recuperació dels serveis bàsics, de sol·licitud d'ajudes i/o subvencions.
- **Programa d'implantació i manteniment del Pla.** És el document on s'especifica el programa d'implantació i manteniment del PAS.
- **Annexos generals.** És el document on hi podem trobar els directoris telefònics, els recursos materials, la descripció de les àrees i serveis del Consell que es podrien veure afectats per o durant una emergència i, finalment, les fitxes d'actuació de cada una d'aquestes àrees o serveis.
- **Cartografia comarcal**

Un cop aprovat el Pla i perquè aquest fos efectiu era necessària l'adhesió dels ajuntament de la comarca. Els municipis adherits inicialment al PAS foren: Anglès, Breda, Brunyola, Caldes de Malavella, la Cellera de Ter, Fogars de la Selva, Hostalric, Maçanet de la Selva, Osor, Riudarenes, Riudellots de la Selva, Sant Hilari Sacalm, Sant Julià del Llor i Bonmatí, Sils, Tossa de Mar, Vidreres i Vilobí d'Onyar.

L'any 2015, al produir-se canvis rellevants en els òrgans de govern, els seus càrrecs i en l'organització de l'ens, es decidí efectuar la revisió del Pla per tal d'adaptar-lo a la realitat actual. La revisió s'aprovà definitivament el 16 de juny del 2015 i fou homologat per la Comissió de Protecció Civil de Catalunya en data de 4 de desembre de 2015.

Des de la seva aprovació el Consell Comarcal de la Selva ha realitzat diverses tasques pels ajuntaments redactant plans i projectes, elaborant informes, donant suport i assessorament en diferents tràmits i estat de la planificació municipal, tasques totes elles encaminades bàsicament a la prevenció. Concretament s'ha realitzat:

Plans de protecció civil o d'emergències

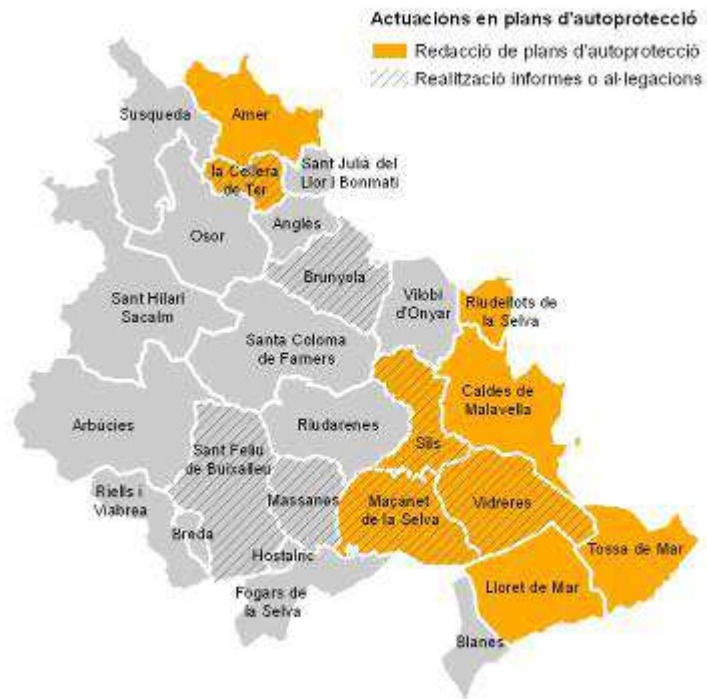
El Consell Comarcal ha realitzat tasques de revisió i actualització dels plans d'emergència municipals, ara anomenats DUPROCIM (Document Únic de Protecció Civil Municipal), per a 14 municipis de la comarca. Aquests plans, d'obligada redacció inclouen per a cada municipi aquells riscos que li són d'afectació i pels quals el municipi s'ha de preparar per tal de minimitzar el risc i millorar-ne la gestió si fos el cas. Els riscos més comuns que trobem a la comarca són el d'incendis forestals, el d'inundació, el de nevada, el sísmic, el d'accident en el transport de mercaderies perilloses, el d'accidents en establiments amb matèries químiques o radiològiques, el d'accident aeronàutic i el de contaminació d'aigües marines.



Plans d'autoprotecció (PAU)

Segons el Decret 30/2015, de 3 de març, per mitjà d'uns barems estableix que les persones, empreses, entitats i organismes que fan activitats que poden generar situacions de greu risc col·lectiu, així com les activitats, els centres i les instal·lacions que poden resultar afectats de manera especialment greu per aquestes situacions, estan obligats a adoptar mesures d'autoprotecció, i a mantenir els mitjans personals i materials necessaris per a afrontar situacions de risc i d'emergència.

Des del Consell Comarcal s'han redactat plans per a 9 municipis de diversa tipologia que van des de una llar d'infants, a un pavelló, teatres, equipaments i instal·lacions a correfocs, correbous o envelats de festa major entre d'altres. A més s'ha donat suport als ajuntaments elaborant informes d'al·legacions i informes d'homologació de plans d'autoprotecció tant de nivell autonòmic com local.



Plànol de delimitació i document d'acompanyament

El Consell Comarcal de la Selva de manera convinguda amb la Diputació de Girona va redactar el plànol de delimitació i document d'acompanyament de les urbanitzacions, nuclis de població, edificacions i instal·lacions en terrenys forestals o en els 500 m que els envolta segons la Llei 5/2003 i la 2/2014 que la modifica, de prevenció d'incendis forestals. Concretament es realitzaren els treballs per a la totalitat de municipis de la comarca a excepció dels de més de 20.000 habitants i de Fogars de la Selva el qual pertany a la Província de Barcelona. També, fora del conveni de la Diputació de Girona, es va redactar el plànol de delimitació per al municipi de Lloret de Mar.



Altres tasques realitzades

A llarg dels últims anys s'han realitzat tot un seguit de tasques diverses i més concretes i esporàdiques per als municipis de la comarca. S'han realitzat plans de prevenció d'incendis forestals, plans d'emergència o evacuació d'instal·lacions, s'han fet informes i inspecció de parcel·les brutes de vegetació, coorganització de jornades dels Serveis Territorials d'Interior, etc.

Creació del servei de prevenció d'incendis

Aquest 2016, en el marc dels treballs de creació del nou servei de prevenció d'incendis forestals duts a terme per aquest Consell Comarcal, es formalitza un contracta d'assistència amb l'empresa Àpex Forestal i Ambiental. L'abast del contracta incorpora la realització d'una visita als ajuntaments amb una doble intenció; informar dels aspectes generals que proposa el servei així com recollir el màxim d'informació en quan a la prevenció municipals dels incendis forestals.

El resultat d'aquesta fase de treball, és un visió àmplia del grau de desenvolupament de les obligacions a la comarca, així com la constatació de les dificultats dels ens locals per a fer efectives les obligacions que li son pròpies. Aquest desenvolupament és heterogeni arreu de la comarca com ho son els municipis que l'integren. Municipis com Lloret de Mar son coneixedors de la norma i fa anys que han articulat diferents mecanismes conjuntament amb les Entitats de Conservació de les Urbanitzacions per a la obertura i manteniment de franges però no han afrontat cap de la resta de les obligacions descrites a la llei. Per contra, municipis petits no fan més que constatar la incapacitat tècnica i administrativa per a tirar endavant les seves obligacions.

Apareixen diferències en relació al desenvolupament de cadascuna de les obligacions que no tenen el mateix grau d'implantació.

En quan a l'execució de franges perimetrals, son els municipis de més població i amb més nombre de veïns residents en urbanitzacions, els que han executat franges perimetrals en la majoria dels casos en finançament derivat del pressupost municipal, amb o sense el suport de línies d'ajuts o subvencions.



La distribució del mapa anterior no es reproduïx quan es tracta de les parcel·les interiors, més aviat al contrari: son els municipis grans i amb urbanitzacions que conscients de la dificultat del procediment d'execució als obligats, poques vegades tenen la valentia d'engegar-lo. La següent figura simbolitza aquells municipis que han iniciat algun tipus d'acció, ja sigui de requeriment, d'inspecció o d'execució subsidiària, sense que això signifiqui que s'han executat les feines necessàries.



El patró del mapa anterior si que és molt igual al del mapa següent que simbolitza aquells municipis que han tirat endavant les actuacions en parcel·les dels ens locals. Coincideixen que els municipis que requereixen de les obligacions als veïns també han iniciat accions per al manteniment dels espais que li son propis.



Les enquestes preguntaven als municipis per el cost que han de suportar els Ajuntaments per a desenvolupar les obligacions en matèria de prevenció d'incendis forestals i el retorn ha estat clar en quan a dades d'execucions. No ho ha estat en quan als costos de la gestió de totes els procediments derivats.

La planificació (redacció de projectes tècnics o memòries valorades) no es demostra com a figura recurrent ni com a punt de partida del procediment. Pocs municipis disposen de documents tècnics.

També durant aquest 2016 i en paral·lel a les visites als ajuntaments, cal sumar de manera destacada per la importància en l'objecte de la present memòria, la realització d'una prova pilot en el marc dels treballs previs per a l'establiment del servei prevenció d'incendis forestals. Es signà un conveni entre l'Ajuntament de la Cellera de Ter i el Consell Comarcal el 19 de gener de l'any en curs, que perseguia poder desenvolupar algunes de les fases del protocol establert per a la prevenció municipal d'incendis forestals, amb la intenció manifesta de recollir el màxim d'experiències i dades pel seu tractament i anàlisi.

Les accions previstes en aquesta prova pilot eren:

- Determinació de les dades cadastrals dels subjectes obligats identificats en el plànol de delimitació aprovat i identificació de les parcel·les interiors.
- Redacció del document tècnic necessari per a la realització de les franges exteriors de responsabilitat municipal.
- Notificació als subjectes obligats i/o als afectats.
- Atenció al públic per a resolució de dubtes i/o incidències.
- Coordinació amb la Diputació de Girona en referència a l'aplicació de la seva metodologia.
- Emissió de l'informe de conclusions de l'experiència de la prova pilot amb lliurament a l'Ajuntament de la Cellera de Ter i la Diputació de Girona

La prova pilot s'ha dut a terme al llarg de l'any i les conclusions s'adjunten als annexes de la present memòria.

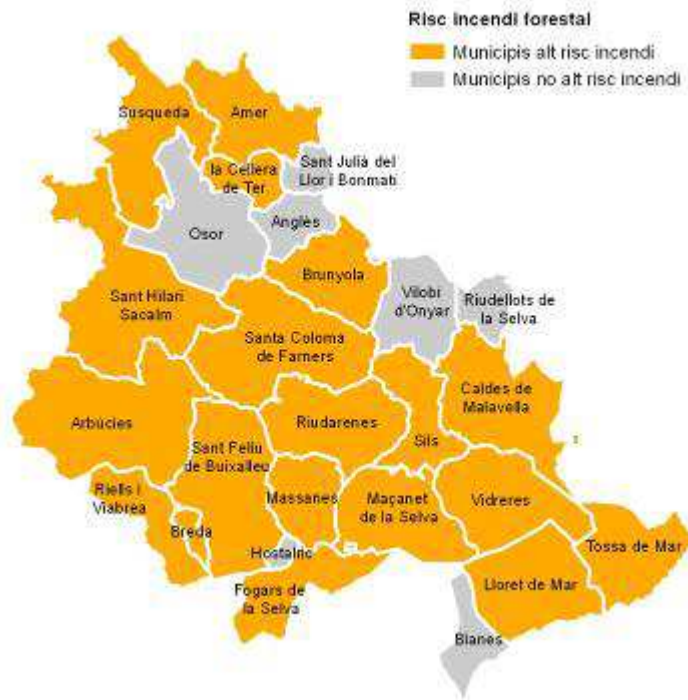
I.02.- JUSTIFICACIÓ DE LA IMPLANTACIÓ DEL SERVEI.

Es coneix com a interfície urbana forestal aquella superfície on els usos de territori urbans delimiten directament amb els forestals, ja siguin arbrats o no. Aquesta superfície d'interfície ha augmentat molt els darrers anys, pels nous assentaments humans sobre terrenys forestals (urbanitzacions i edificacions aïllades), el creixement dels nuclis històrics (eixamples residencials) i l'augment de la superfície forestal. La interfície urbana –forestal és un problema des del punt de vista dels focs forestals perquè poden ser afectades o ser un focus de generació d'incendis forestals. Igualment, suposen la derivació de mitjans que treballen en foc forestal a la defensa de la zona urbana, fet que suposa la pèrdua d'iniciativa en l'extinció.

El marc normatiu actual obliga a disposar de mesures de prevenció d'incendis forestals a les urbanitzacions, els nuclis de població, les edificacions i les instal·lacions situats en terrenys forestals, sent un total molt important a la comarca, especialment en nombre d'urbanitzacions i en nombre d'hectàrees d'interfície.

Ambdós aspectes són d'envergadura i preocupen al món local i més si tenim en consideració que bona part del territori de la comarca correspon a terrenys forestals. L'abandonament progressiu del camp i la reducció de pastures han propiciat aquest avançament del bosc i han trencat l'estructura de mosaics agroforestals. Aquesta continuïtat forestal incrementa el risc i el perill en cas d'incendi forestal. Hi ha un problema afegit: la construcció descontrolada, a partir dels anys 70, d'urbanitzacions properes a zones forestals ha apropiat als boscos gent que hi viu, però que no treballa la terra.

El risc d'incendi forestal al conjunt de la comarca és molt elevat tal i com queda reflectit en el Decret 64/1995, de 7 de març, pel qual s'estableixen mesures de prevenció d'incendis forestals, on 19 dels 26 municipis de la comarca són catalogats com a municipis amb un alt risc d'incendi forestal.



Els incendis a la Selva són periòdics i entre els ocorreguts n'hi ha diversos de destacables. Aquest és el cas de la dramàtica experiència de l'any 1979 quan en un incendi a una urbanització del terme de Lloret de Mar hi moriren 22 persones atrapades pel fum i les flames. A l'agost del 1994, quan el país encara no s'havia refet del gran incendi de la Catalunya Central, un foc originat a Gualba s'uní amb un altre i arribaren a cremar més d'11.000 hectàrees, 800 de les quals al Parc Natural al Montseny. Les flames afectaren des dels entorns del nucli urbà de Santa Coloma de Farners als municipis de Riells i Viabrea, Breda Massanes, Sant Feliu de Buixalleu i Riudarenes. El 13 d'agost de 2003 a Maçanet de la Selva, només sis dies després d'un incendi de 90 ha i més de dos mil sis-cents veïns desallotjats, es produí un altre incendi al mateix municipi. Els fets es produïren quan un foc iniciat a Tordera s'uní amb un iniciat a l'entorn de la Urb. Mas Altaba de Maçanet. Els resultats foren més de mil dos-cents hectàrees cremades, més de sis mil desallotjats de diferents urbanitzacions, tant de Maçanet com dels municipis veïns, danys rellevants en habitatges i importants talls a vies de comunicació com l'AP7, la N-II i la línia ferroviària Barcelona - Portbou.

Aquests efectes i altres danys sobre tot, a habitatges, varen portar al govern de la Generalitat a aprovar diferents disposicions que establien l'obligació d'executar mesures preventives a les urbanitzacions. Les dificultats que varen trobar aquestes decisions per realitzar-se van fer que la Generalitat portés al Parlament mesures per al desenvolupament de la Llei de mesures de prevenció d'incendis forestals a les urbanitzacions. Aquesta Llei, aprovada l'abril de l'any 2003, recull les mesures de prevenció que obligatòriament han de complir les urbanitzacions – com el manteniment d'una xarxa d'hidrants, un pla d'autoprotecció, el manteniment net de vegetació dels vials interiors i d'accés, una franja exterior de protecció de 25 m d'amplada entorn la urbanització i el manteniment sense vegetació seca i amb la mateixa densitat que la franja de protecció perimetral de les parcel·les no edificades– i defineix que el deure d'executar aquestes mesures corresponia als òrgans de gestió de les urbanitzacions si existeixen, als propietaris de les finques en cas contrari i, subsidiàriament, als ajuntaments, si ningú ha fet res.

La llei suposà un important avenç en l'intent de reduir la vulnerabilitat front al risc d'incendi, però també va generar crítiques provinents del món local pel paper de responsable subsidiari davant dels Tribunals de Justícia que assumeix l'ajuntament en cas de sinistre, circumstància que s'ha afrontat amb una política d'ajuts públics per part de la Generalitat.

L'any 2014, es reescriu la llei i passa a ser modificada per la Llei de mesures de prevenció dels incendis forestals en les urbanitzacions, els nuclis de població, les edificacions i les instal·lacions situats en terrenys forestals. S'inclouen els nuclis de població com a element obligat al compliment de les mesures de prevenció. Amb aquestes modificacions la llei estableix, com a punts destacats, la necessitat d'implementar les següents actuacions:

- La realització d'un informe de caràcter forestal a les zones d'alta pendent (40%) i un plànol de delimitació que pugui ser aprovat i reculli els treballs d'enginyeria forestal que han de realitzar-se.
- L'establiment, si s'escau, d'unes servituds forçoses en el cas de zones vulnerables al risc d'incendi.
- L'habilitació de vies de finançament instituïdes per la llei: l'establiment de preus públics i l'execució forçosa, deixant de banda altres instruments de finançament de les hisendes locals com: taxes, quotes urbanístiques o contribucions especials (la primera fórmula exigeix que els veïns la sol·licitin i la paguin i la segona demana una forta despesa municipal difícil de recuperar).

Aquestes necessitats comporten un important increment de la càrrega de gestió, i de despesa, als ajuntaments que el Govern va intentar cobrir des de l'any 2007, obrint una línia d'ajuts als municipis, que han ajudat a finaçar, al menys en part, l'establiment de franges i el seu manteniment.

Addicionalment, la Diputació de Girona ha iniciat un servei de Prevenció d'Incendis, el qual ha dirigit les seves accions a donar suport als municipis en temes tècnics, oferint un Pla de Serveis encaminat a vetllar pel compliment de la Llei 5/2003 i la Llei 2/2014 que la modifica.

Amb tot, la gestió, la tramitació, la recerca de finançament i l'execució de les obligacions contingudes a la normativa de prevenció dels incendis forestals, és una tasca complexa per als Ajuntaments, amb un alta càrrega administrativa, jurídica i tècnica. Les obligacions que la Llei determina són:

- Assegurar l'existència d'una franja exterior de protecció d'almenys vint-i-cinc metres d'amplada al voltant, lliure de vegetació seca i amb la massa arbòria aclarida que compleixi les característiques que s'estableixin per reglament.
- Mantenir el terreny de totes les parcel·les i zones verdes interiors a la franja de protecció en les mateixes condicions que s'estableixin per a les franges de protecció.
- Elaborar un pla d'autoprotecció contra incendis forestals que s'ha d'incorporar al pla d'actuació municipal, d'acord amb el Pla de protecció civil d'emergències per a incendis forestals a Catalunya (Infocat), segons el que estableix la Llei 4/1997, del 20 de maig, de protecció civil de Catalunya.
- Disposar d'una xarxa d'hidrants homologats per a l'extinció d'incendis que compleixi les característiques establertes per decret.
- Mantenir nets de vegetació seca els vials de titularitat privada, tant els interns com els d'accés, i les cunetes.

La Llei és de treballós compliment per les dificultats de gestió i de finançament que tenen els Ajuntaments, que a la vegada es troben amb una realitat urbanística complexa: un règim urbanístic divers, uns subjectes obligats en ocasions difusos i una realitat territorial que dificulta l'aplicació, moltes vegades en aquells àmbits on existeix més risc.

D'acord amb l'exposat anteriorment, s'ha constatat que la majoria d'Ajuntaments de la Comarca tenen dificultats per fer front a les obligacions derivades de la Llei 5/2003, en especial pel que fa a la gestió administrativa i a la disposició del finançament per a l'execució material de les obres, així com altres dificultats tècniques en el disseny i implantació de les mesures pertinents.

En aquest context, resta justificat que la prevenció dels incendis forestals constitueix una obligació ineludible dels nostres municipis, de difícil assumpció en la seva integritat, motiu pel qual Consell Comarcal de la Selva, en la seva condició d'administració supramunicipal de suport als seus municipis, proposa la creació d'un servei comarcal de Prevenció d'Incendis Forestals, alineat amb la Diputació de Girona i amb la Generalitat de Catalunya, i a disposició dels ajuntaments, per a la implantació dels instruments tècnics, administratius i financers, que donin resposta al compliment de les competències municipals en aquesta matèria. Alhora es preveu promoure una gestió més eficient dels serveis, els recursos disponibles i d'aquesta manera optimitzar els costos efectius dels ens locals.

Aquesta proposta neix d'una reclamació de suport per part dels nostres municipis, els quals manifesten les seves limitacions de recursos tècnics, administratius i econòmics per executar les obligacions que li són atribuïdes.

Aquesta problemàtica és especialment angoixant en els municipis considerats d'alt risc d'incendis. És cert que molts municipis han fet esforços més o menys reïxits en l'àmbit de les franges perimetrals de prevenció d'incendis però es ben cert també que hi ha un grau molt baix de compliment de la resta d'obligacions.

Per això, resta plenament justificat, des del punt de vista social, tècnic, administratiu i econòmic, l'establiment d'un servei comarcal de prevenció d'incendis forestals, d'acord amb les determinacions del projecte d'establiment i del reglament del servei, amb l'objectiu de facilitar als Ajuntaments l'execució de les obligacions determinades a la Llei 5/2003 i la Llei 2/2014 de *mesures de prevenció dels incendis forestals en les urbanitzacions, els nuclis de població, les edificacions i les instal·lacions situats en terrenys forestals, i les seves modificacions*.

II. PROJECTE ESTABLIMENT DEL SERVEI

II. PROJECTE ESTABLIMENT DEL SERVEI.

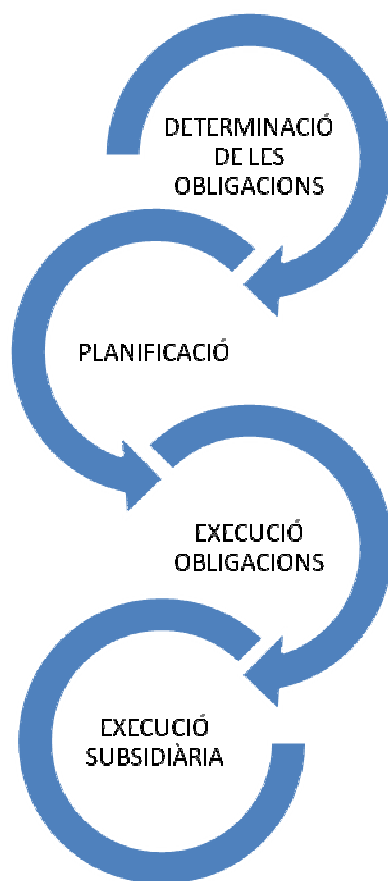
II.01.- CARACTERÍSTIQUES DEL SERVEI.

L'objectiu del servei de prevenció d'incendis és fer efectiva l'execució de les mesures de prevenció d'incendis forestals establertes en la Llei 5/2003 i la Llei 2/2014 que la modifica, i garantir-ne la continuïtat temporal en el conjunt dels municipis de la comarca, més enllà del període immediatament posterior a les obres executades, realitzant periòdicament operacions de manteniment necessàries per a garantir el compliment dels criteris d'execució establerts en el Decret 123/2005.

El desenvolupament del servei atindrà les obligacions establertes en la Llei 5/2003 i la Llei 2/2014 que la modifica, que implica l'establiment dels procediments necessaris per assegurar el compliment de les següents obligacions:

- a) Assegurar l'existència d'una franja exterior de protecció d'almenys vint-i-cinc metres d'amplada al voltant, lliure de vegetació seca i amb la massa arbòria aclarida que compleixi les característiques que s'estableixin per reglament.
- b) Mantenir el terreny de totes les parcel·les i zones verdes interiors a la franja de protecció en les mateixes condicions que s'estableixin per a les franges de protecció.
- c) Elaborar un pla d'autoprotecció contra incendis forestals que s'ha d'incorporar al pla d'actuació municipal, d'acord amb el Pla de protecció civil d'emergències per a incendis forestals a Catalunya (Infocat), segons el que estableix la Llei 4/1997, del 20 de maig, de protecció civil de Catalunya.
- d) Disposar d'una xarxa d'hidrants homologats per a l'extinció d'incendis que compleixi les característiques establertes per decret.
- e) Mantenir nets de vegetació seca els vials de titularitat privada, tant els interns com els d'accés, i les cunetes.

De manera esquemàtica, el resum de les accions que s'han de desenvolupar són les següents:



II. 01.1 Determinació de les obligacions.

La presa en consideració, a través d'un plànol de delimitació, de tots els elements afectats, mitjançant acord municipal, és un requisit imprescindible per a l'aplicació de la Llei. Com s'ha dit, és una obligació que estableix l'article 2 de la Llei 5/2003 (de caràcter previ a les obligacions que preveu l'article 3 de la llei esmentada), segons la qual l'ajuntament ha de determinar, mitjançant un plànol de delimitació, les urbanitzacions, nuclis urbans, edificacions i instal·lacions situades al seu terme municipal que estan afectades per la Llei 5/2003 i la Llei 2/2014 que la modifica. L'acte de delimitació té les funcions següents:

- Definir l'àmbit material d'aplicació de la Llei.
- Establir les fases d'execució dels treballs encaminats a l'adopció de les mesures de Prevenció d'incendis.
- Determinar quines són les finques que no queden incloses dins els sectors obligats però que, com que es troben en la franja de vint-i-cinc metres que preveu l'article 3.1 de la Llei, estan afectades per la imposició d'una servitud forçosa i el dret d'accés que preveu l'article 6.
- Respecte a les urbanitzacions o nuclis de població que es troben dins de dos o més termes municipals, s'ha d'arribar a l'adopció de convenis interadministratius amb la finalitat de coordinar la delimitació del territori (article 4.6 de la Llei 5/2003).

L'acte de delimitació expressa el sotmetiment dels elements que comprèn el Plànol de Delimitació, a la Llei 5/2003 modificada per la 2/2014. Cal destacar que el grau de compliment d'aquesta obligació és de gairebé de la totalitat dels municipis de la comarca, de manera que el servei resoldrà les possibles modificacions allà on sigui necessari o bé quan el desplegament de la resta d'obligacions faci necessari la modificació de la delimitació.

Esquema del procediment de delimitació:



- Elaboració del plànol de delimitació i redacció d'un document en què es determinin les fases d'execució de les obligacions establertes en l'article 3 de la Llei 5/2003.
- Informació pública i audiència dels interessats.
- Informe de la Direcció General del Medi Natural de la Generalitat de Catalunya.
- Acord de resolució d'al·legacions i aprovació definitiva (en cas que hi hagi al·legacions).
- Acord del Ple municipal.
- Tramesa al Departament de Medi Ambient i Habitatge de la Generalitat de Catalunya.
- Anunci de l'acord al Butlletí Oficial de la Província i al tauler d'anuncis municipal.

Termini del procediment de delimitació:

La gestió de tot el procediment administratiu de delimitació té una durada mínima de tres mesos, que es pot incrementar en cas que l'informe de la Direcció General del Medi Natural o les al·legacions formulades obliguin a modificar la delimitació inicial.

II.01.2 Planificació

Aquesta serà la fase del procés a través de la qual es realitza una diagnosi del grau de compliment de les obligacions, la implantació de les actuacions de prevenció en el territori, i es definiran les mesures físiques que cal aplicar per assolir el desplegament definitiu de les mesures descrites per la Llei.

S'estableixen les línies d'actuació per assolir els objectius i els escenaris de futur planificats. La planificació omple de rigor el procediment, tecnifica i professionalitza els sectors implicats (especialment el forestal), orienta cap a la millora i la transformació gradual, i alhora permet canalitzar la participació efectiva dels agents econòmics i socials en el propi procés, tot generant un projecte compartit d'ampli abast.

La planificació es divideix segons els àmbits definits a l'article 3 de la Llei, que diferencia 5 obligacions. Els serveis respondran a les obligacions establertes i es concretaran en la diagnosi dels compliment de les obligacions i la redacció dels projectes executius per al seu desenvolupament.

Planificació de les obligacions a) i b)

El servei es centrarà en la *redacció de projectes executius d'obertura i manteniment de franges perimetrals de prevenció dels incendis forestals i de parcel·les interiors*. Aquests projectes són l'eina per a) assegurar l'existència d'una franja exterior de protecció de vint-i-cinc metres d'amplada al voltant, lliure de vegetació seca i amb la massa arbòria aclarida, i b), mantenir el terreny de les parcel·les interiors lliure de vegetació seca i amb la massa arbòria aclarida.

Els projectes definiran les mesures físiques que cal executar a la franja perimetral de prevenció d'incendis i a les parcel·les interiors dels nuclis, urbanitzacions de cada municipi per a millorar la seguretat de les persones, habitatges i infraestructures, i disminuir el risc de propagació d'un incendi urbà cap a l'exterior de la urbanització. Aquestes mesures persegueixen:

- Reduir el risc de propagació de l'incendi forestal a l'interior del nucli urbà o urbanització.
- Reduir el risc de propagació d'un incendi forestal urbà cap a l'exterior del nucli o urbanització.
- Facilitar l'accés dels equips d'extinció a tot el perímetre del nucli o urbanització.
- Facilitar l'accés de la maquinària per a l'execució del tractament de vegetació en la franja perimetral i el seu posterior manteniment.

Els projectes executius recolliran els criteris tècnics de tractament de vegetació que cal aplicar als àmbits afectats, seguint el Decret 123/2005.

El servei, es concretarà amb el lliurament als responsables municipals dels documents tècnics per la seva aprovació en Ple Municipal. El servei preveu el seguiment del procediment fins a l'aprovació definitiva dels projectes, un cop transcorregut el termini d'exposició pública i incorporades les al·legacions recollides, si és el cas.

El resultat del servei serà un projecte executiu de les franges dels nuclis i urbanitzacions i de les parcel·les interiors del municipi a partir del model establert per la Diputació de Girona, el qual tindrà aquest contingut:

- Memòria, que inclou la delimitació dels polígons obligats i la relació de referències cadastrals dels obligats i afectats.
- Plec de condicions tècniques
- Pressupost amb la definició dels treballs a realitzar i el cost detallat per trams de franja i parcel·les interiors. Inclou també la previsió de les operacions de manteniment i el cost.
- Estudi Bàsic de Seguretat i Salut.
- Plànols.

Obligacions c)

L'obligació c) del Decret 123/2005 especifica l'obligatorietat per part de les urbanitzacions d'elaborar un pla d'autoprotecció contra incendis forestals per incorporar al PAM, d'acord amb el Pla de protecció civil d'emergències per a incendis forestals (INFOCAT).

Així mateix, d'acord amb el Decret 30/2015, de 3 de març, pel qual s'aprova el catàleg d'activitats i centres obligats a adoptar mesures d'autoprotecció i es fixa el contingut d'aquestes mesures, hauran de realitzar un PAU contra incendis forestals aquelles urbanitzacions sense continuïtat immediata amb la trama urbana i que es troben situades a menys de 500 m de la massa forestal. Quedaran exemptes de la redacció i tramitació del PAU aquelles urbanitzacions que hagin estat incloses en el pla d'emergències municipals.

El contingut del Pla d'autoprotecció és el que determina l'Annex 1 del Decret 123/2005:

1. Identificació de la urbanització i avaluació del risc

- Identificació de la urbanització
- Avaluació del risc per factors interns
- Avaluació del risc per factors de l'entorn

2. Inventari, descripció dels mitjans i mesures d'autoprotecció

- Mesures actives per evitar propagació del foc a les edificacions
- Mesures passives sobre el combustible vegetal
- Mesures passives d'accés a la urbanització

3. Normes d'actuació

- Situacions i previsions en que s'ha d'intensificar la vigilància de zones boscoses i parcel·les
- Objectius de la vigilància intensiva en funció del risc
- Mesures per a la reducció del risc
- Procediments d'informació i comunicació amb els òrgans implicats en la gestió de l'emergència

4. Implantació, manteniment i actualització

El servei es centrarà en avaluar, mitjançant l'elaboració d'una diagnosi o altres metodologies, del nivell de compliment de les obligacions de disposar d'un PAU de totes les urbanitzacions / subjectes obligats segons el Decret 30/2015. Així mateix, el Consell Comarcal articularà un pla de serveis per tal de donar suport als municipis que ho sol·licitin per tal de requerir als obligats la redacció i tramitació del PAU, i, la delegació al consell de la seva redacció en cas que el subjecte obligat sigui un ajuntament. En aquest sentit, també inclourà com a línia de treball la revisió dels plans d'emergència municipals amb la inclusió de les urbanitzacions / subjectes obligats, donant així també compliment a la normativa vigent.

Obligacions d)

El servei es centrarà en garantir que els subjectes obligats compleixin les obligacions establertes en la Llei 5/2003 modificada per la 2/2014, de disposar d'una xarxa d'hidrants homologats per a l'extinció d'incendis.

Pel que fa a disposar d'una xarxa d'hidrants homologats per a l'extinció d'incendis, és un element bàsic per tal de garantir el proveïment d'aigua als mitjans d'intervenció. Entendrem per hidrant com un aparell hidràulic, connectat a una xarxa d'abastament, destinat a subministrar aigua en cas d'incendi en totes les seves fases. Per tal de ser una xarxa d'hidrants homologats hauran de complir les següents especificacions:

- Complir les prescripcions tècniques indicades al Reial Decret 1942/1993, de 5 de novembre, pel qual s'aprova el Reglament d'instal·lacions de protecció contra incendis, o norma que el substitueixi
- La seva localització ha de ser degudament senyalitzada segons normativa

- Ser accessible per als vehicles d'extinció d'incendis i fora dels espais destinats a circulació o estacionament de vehicles.
- Estar a una distància tal que qualsevol punt d'una façana a nivell de rasant estigui a menys de 100 m d'un hidrant
- Tenir una pressió de sortida superior a 102kPa

El manteniment de les condicions hidràuliques i de funcionament dels hidrants correspon al titular de l'abastament d'aigua. Així doncs, els ajuntaments seran els responsables de la millora i manteniment dels hidrants del seu terme municipal que estiguin directament connectats a la seva xarxa d'abastament. Així mateix, l'Ajuntament ha de vetllar per tal que els nous desenvolupaments urbanístics o les noves instal·lacions, edificis o activitats que s'implantïn compleixin amb les normatives de protecció contra incendis que els hi són d'aplicació. Per altre banda, el control i inspecció del correcte funcionament dels hidrants el realitzen els equips d'extinció, els quals si detecten alguna anomalia ho comuniquen al titular de la xarxa d'abastament per tal que sigui resolta.

Obligacions e)

El servei es centrarà en garantir que els subjectes obligats compleixin les obligacions establertes en la Llei 5/2003 modificada per la 2/2014, de mantenir nets de vegetació seca els vials, tant els interns com els d'accés i les cunetes, En aquest sentit, el Decret 123/2005, que desenvolupa la Llei 5/2003, en el seu article 9 diu:

9.1 Els vials, tant els interns com els d'accés, i les cunetes s'han de mantenir nets de vegetació seca per tal de permetre l'entrada de manera segura, la sortida i la circulació de qualsevol tipus de vehicles en qualsevol situació.

9.2 Per tal que no s'acumuli vegetació seca, els vials esmentats han de tenir una zona d'1 metre, comptada a partir del seu extrem exterior, lliure de vegetació arbustiva, herbàcia seca i de restes vegetals morts. Pel que fa a la vegetació arbòria no podrà suposar la continuïtat entre les capçades d'ambdues bandes de la via, com tampoc la de la massa forestal que confina a cada banda.

Per tal d'avaluar el nivell de compliment de les obligacions c) i d) es partirà inicialment de l'anàlisi de l'apartat 2 del pla d'autoprotecció (Inventari, descripció dels mitjans i mesures d'autoprotecció) i, en el seu defecte, de la informació contemplada en el pla d'emergències municipal. Així mateix, es complementarà la informació provinent del pla de prevenció d'incendis municipals (PPIF) on els hidrants, i sobretot els camins, hi són àmpliament tractats i disposen d'un pla d'actuacions per tal de millorar els dèficits existents. La interrelació entre documents serà important per tal d'assegurar el compliment de les obligacions, detectar els dèficits i planificar les mesures més adients en cada cas, tant per hidrants com pels camins.

Des del Consell Comarcal, per delegació de l'ajuntament, analitzarà el contingut dels documents abans esmentats per tal d'informar, i donar solucions, respecte el nivell de cobertura i els possibles dèficits d'aquests en el cas dels hidrants, i, de la situació dels accessos i vials, del manteniment del ferm, de la vegetació seca i de la franja de seguretat d'un metre.

En casos de dèficits rellevants es demanarà assessorament a la Direcció General de Prevenció i Extinció d'Incendis i de Salvaments de la Generalitat de Catalunya per tal que informin al respecte. En aquests casos i per tal de corregir els dèficits existents, tant d'hidrants com d'accessos o vials, des del consell comarcal es promourà la redacció de documents tècnics o plans directors en coordinació amb tots els agents implicats (agents municipals, entitats vinculades a la prevenció i extinció d'incendis o de protecció civil del municipi, bombers, empreses d'abastament d'aigua...).

II.01.3 Execució de les obligacions

La prestació del servei en aquesta fase, es concreta en assistir als ajustaments per desenvolupar les accions descrites en la fase anterior i que son recollides en els projectes tècnics. Per una banda, l'execució per part de l'Ajuntament de les obligacions que li son pròpies segons les previsions escrites ens

els projectes executius resultants de la fase de planificació. Per altra banda, l'acció de requeriment als subjectes obligats al compliment de les seves obligacions.

Execució de les obligacions a) i b) de l'ens municipal

El servei resoldrà les accions que s'hagin de dur a terme d'acord amb allò fixat en el projecte. Les accions es concretaran en la preparació de l'actuació i l'execució de la mateixa. Atès que l'Ajuntament disposarà del projecte executiu i alhora té la obligació d'assegurar l'existència d'una franja exterior de protecció de 25 metres, i de la mateixa manera ha de mantenir el terrenys de les parcel·les interior netes de vegetació seca i amb la massa arbrada aclarida, s'executaran les obres segons les determinacions dels documents tècnics.

El servei comprèn diferents fases:

- Preparació de l'actuació.
 - Obtenció dels permisos necessaris: Permís de tallada, permís d'activitats amb risc d'incendi,
 - Obtenció de les autoritzacions dels propietaris afectats. La servitud de pas i dret d'accés previst a l'article 6 de la Llei, es tracta d'un gravamen imposat sobre els terrenys inclosos en la franja de protecció que no pertanyen al nucli de població, per tal d'accedir-hi i fer els treballs de neteja necessaris. Es tracta doncs, d'un gravamen sobre un immoble en favor d'una comunitat per raó d'utilitat pública.

La constitució de la servitud en forma voluntària quan això sigui possible, resol qualsevol problema. La opció principals serà la sol·licitud en forma d'autorització simple.

- Contractació empresa forestal especialitzada (epígraf 912 serveis forestals).
- Direcció d'obra i coordinació en seguretat i salut

La direcció de l'obra: Responsable global de les activitats i accions de l'adjudicatari, serà l'interlocutor habitual. Aquesta persona, amb poders suficients, s'encarregarà de les relacions amb el promotor i serà el responsable de la supervisió de tot l'equip. Dirigirà l'obra en els aspectes tècnics, estètics, urbanístics i mediambientals. El director d'obra haurà de seguir les prescripcions tècniques establertes en el corresponent projecte.

La Coordinació de Seguretat i Salut a l'obra (pot ser assumit pel Director de les obres o bé pel Director d'execució). El coordinador de seguretat i salut és el tècnic competent integrat a la direcció facultativa, designat per dur a terme les tasques que es determinen a l'article 9 del RD 1627/1997.

L'abast dels treballs corresponents a aquest servei, inclou les següents tasques:

1. Reunió inicial entre el Director d'obra i el promotor.

Es farà un repàs de les funcions i responsabilitats de cadascú. El promotor lliurarà al director d'obra la següent documentació:

- Full d'assignació del Director d'Obra.
- Full d'assignació del Coordinador de Seguretat i Salut en l'obra.
- El projecte d'obertura de la franja perimetral aprovat.

2. Reunió inicial entre el responsable de l'empresa contractista de l'obra amb el director d'obra i el Coordinador de Seguretat i Salut.

Es farà un repàs de les funcions i responsabilitats de cadascú.

El responsable de l'empresa contractista de l'obra lliurarà al director de l'obra la següent documentació:

- Referent als treballadors:
 1. Llistat dels que participaran a l'obra i els seus TC2.
 2. Resultat de les revisions mèdiques.
 3. Entrega d'EPIs.
 4. Formació en matèria de prevenció de riscos.
- Documentació de la maquinària que participarà a l'obra.
- Pla de treball.
- Pla de seguretat i salut.
- Assegurança de responsabilitat civil de l'empresa contractista.

3. Revisió de la documentació presentada

Comprovació de la validesa de la documentació presentada.

En cas de detectar alguna mancança, el director d'obra i el coordinador de seguretat i salut informarà dels aspectes que requereixen esmenar-se, i ho comunicarà a l'entitat promotora de l'obra. Una vegada estigui tot correcte, es podrà procedir a fer i signar l'acta de replanteig d'obra.

Preparació de l'acta d'aprovació del Pla de Seguretat i Salut.

4. Replanteig de l'obra

Un cop aprovat el pla de seguretat i salut, el director d'obra prepararà l'acta de replanteig corresponent.

El director d'obra citarà als representants de l'entitat promotora i del contractista per a que signin l'acta de replanteig.

Verificar el replanteig de l'obra conjuntament amb el responsable de l'empresa adjudicatària.

Valorar els trams de la franja perimetral o parcel·les que convindria marcar sobre el terreny, sempre que les característiques fisiogràfiques ho permetin.

Repasar amb el contractista les feines a desenvolupar a cada sector i els criteris d'acabat de les mateixes. Es discutiran les possibles modificacions que puguin haver sobre el projecte.

Definir les zones que serviran com carregador i les pistes que es faran servir.

5. Marcatge del traçat de la franja perimetral i/o parcel·les interiors

Marcar sobre el terreny els límits d'amplada de la franja perimetral de la urbanització acordades durant els treballs de replanteig de l'obra.

Definir, si s'escau, els trams de la franja perimetral que, per motius de finançament, permisos, etc., no han d'executar-se.

Si s'escau, marcar sobre el terreny els peus a eliminar, amb especial atenció als peus especials.

6. Visita d'obra

Efectuar les visites de camp en funció de les necessitats de l'obra,

Realitzar una revisió tècnica de l'execució de l'obra i informar al contractista de la qualitat de l'obra executada i dels possibles repassos.

Resolució de problemes i d'imprevistos que puguin sorgir quan s'executi el projecte i proposar les modificacions d'obra que siguin necessàries degudament justificades. En aquest cas s'informarà al promotor.

En cas de que aparegui algun condicionant/element no contemplat en el projecte que suposi un increment de preu o una unitat d'obra no considerada, el director d'obra el valorarà i redactarà un informe que trametrà al promotor perquè sigui considerat. En cas d'acceptar-lo, es signaran 4 còpies per part del contractista, el promotor i la direcció facultativa, i s'inclourà en el projecte com un preu contradictori.

En la mateixa visita de camp s'efectuarà una revisió del compliment dels aspectes de seguretat i salut recollits en el Pla de Seguretat.

Redactar un informe signat de la visita d'obra que contingui els aspectes tècnics i de seguretat i salut observats. El director d'obra i el coordinador de seguretat i salut signaran aquest informe conforme estan assabentats, i posteriorment s'enviarà al promotor.

En cas de detectar-se alguna incidència, el director d'obra i el coordinador de seguretat i salut valoraran si cal prendre alguna mesura.

A cada visita es realitzarà un seguiment fotogràfic dels aspectes més rellevants de l'obra.

7. Certificacions parcials d'obra

Cada fi de mes es valorarà el total de l'obra executada, la quantitat que pugui ser certificada perquè compleix amb la qualitat especificada.

Preparació de la certificació parcial de les obres executades; enviar-la al contractista perquè la signin i es pugui trametre al promotor de l'obra.

8. Recepció de l'obra

El director de l'obra citarà als representants de l'entitat promotora i del contractista per fer una visita a l'obra.

Es repassarà conjuntament tota l'obra i es verificarà que ha estat executada correctament.

Preparació de l'acta de recepció, la qual haurà de ser signada pel director d'obra, l'empresa contractista i l'entitat promotora.

9. Certificació final d'obra

El tècnic director d'obra prepararà la certificació final de l'obra i citarà als representants de l'entitat promotora i del contractista perquè la signin.

El resultat del servei serà les obres finalitzades i document amb còpia del contingut de la documentació generada a l'obra, que contindrà els següents documents:

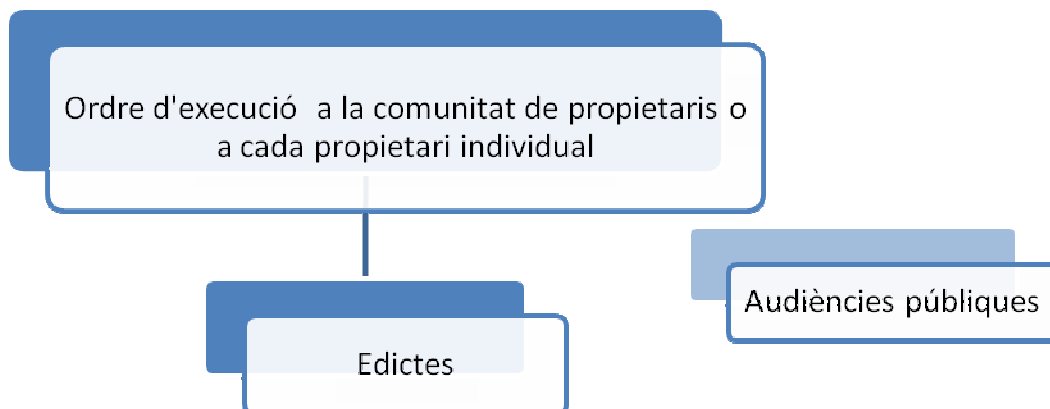
- Acta de replanteig i d'inici d'obra
- Documentació de l'execució de l'obra: informe visites, certificacions parcials.
- Acta de recepció de l'obra

Ordre d'execució als obligats de les obligacions a) i b)

El servei es concreta en l'acció de requeriment als obligats. És la notificació efectuada per l'Ajuntament en la qual es requereix als obligats quan aquests no son el propi ajuntament. Les notificacions s'adrecen a l'entitat urbanística legalment constituïda o, si no n'hi ha, als propietaris de la urbanització, i als propietaris

de les edificacions aïllades i/o titulars de les instal·lacions, perquè executin les obligacions establertes en la Llei 5/2003 i la Llei 2/2014 que la modifica, amb l'advertiment d'execució subsidiària.

Aquesta notificació es du a terme un cop aprovat el plànol de delimitació, i l'ajuntament ha d'establir un termini que no pot finalitzar abans de transcorreguts sis mesos des de la publicació de la delimitació, perquè les entitats o els propietaris executin les seves obligacions abans de procedir a l'execució subsidiària.



El servei consisteix en:

- Obtenció de les dades dels propietaris obligats en base a les referències cadastrals dels projectes o bé mitjançant el creuament dels polígons obligats identificats en el plànol de delimitació de cada municipi.
- Preparació de les notificacions individualitzades als propietaris obligats i assistència als municipis en la preparació dels decrets d'alcaldia per a les ordres d'execució als obligats.
- Preparació dels edictes per la publicació dels propietaris els quals ha estat impossible de notificar.
- Audiències públiques d'informació i assessorament als propietaris.

Termini del procediment d'ordre d'execució als obligats:

El procediment d'ordre d'execució als obligats pot estar gestionat en el termini d'un mes, i s'ha de tenir present que sovint caldrà notificar-ho a desconeguts mitjançant edictes

S'enviaran les notificacions amb carta certificada i amb doble intent.

El procediment preveu rebre als interessats en audiències públiques. Aquest servei pretén posar al servei de les persones notificades, un tècnic especialista que resoldrà els possibles dubtes i donarà les explicacions necessàries per aclarir al veí quines son les seves obligacions. Aquesta acció vol ser un acta molt funcional, informatiu, individualitzat, proper i amable al veí. Es rebrà als interessats en dependències municipals, en horari d'oficina i en cap cas el tècnic es desplaçarà a visitar les finques.

Acta d'inspecció:

Transcorregut el termini imposats a les notificacions, s'iniciarà l'acció inspectora que servirà de constatació de l'incompliment o bé que posarà fi al procediment. El funcionari procedirà a inspeccionar sobre el terreny el grau de compliment de les obligacions a) i b). Redactarà les actes que es signaran i s'aprovaran en Ple Municipal.

El resultat del servei serà:

- Model de Decret amb la resolució de l'alcaldia de requeriment per al compliment de les obligacions establertes a la Llei 5/2003 i la 2/2014 que la modifica.
- Plec amb les notificacions individuals als propietaris de les finques.
- Audiències públiques
- Acta d'inspecció amb fotografies de cadascuna de les finques

Desenvolupament de la obligació c)

L'obligació c) del Decret 123/2005 especifica l'obligatorietat per part de les urbanitzacions d'elaborar un pla d'autoprotecció contra incendis forestals per incorporar al PAM, d'acord amb el Pla de protecció civil d'emergències per a incendis forestals (INFOCAT).

Així mateix, d'acord amb el Decret 30/2015, de 3 de març, pel qual s'aprova el catàleg d'activitats i centres obligats a adoptar mesures d'autoprotecció i es fixa el contingut d'aquestes mesures, hauran de realitzar un PAU contra incendis forestals aquelles urbanitzacions sense continuïtat immediata amb la trama urbana i que es troben situades a menys de 500 m de la massa forestal. Quedaran exemptes de la redacció i tramitació del PAU aquelles urbanitzacions que hagin estat incloses en el pla d'emergències municipals.

L'execució per part del Consell Comarcal d'aquesta obligació que recau sobre les comunitats de propietaris, es concretarà en l'avaluació del nivell de compliment de les obligacions especialment en urbanitzacions. Es donarà suport als municipis que ho sol·licitin per tal de requerir als obligats la redacció i tramitació del PAU, i, la delegació al consell de la seva redacció en cas que el subjecte obligat sigui un Ajuntament. En aquest sentit, també inclourà com a línia de treball la revisió dels plans d'emergència municipals amb la inclusió de les urbanitzacions / subjectes obligats, donant així també compliment a la normativa vigent.

Desenvolupament de l'obligació d)

Els ajuntaments son responsables de la millora i manteniment dels hidrants del seu terme municipal que estiguin directament connectats a la seva xarxa d'abastament. Així mateix, l'Ajuntament ha de vetllar per tal que els nous desenvolupaments urbanístics o les noves instal·lacions, edificis o activitats que s'implantïn compleixin amb les normatives de protecció contra incendis que els hi són d'aplicació.

El servei de prevenció d'incendis vetllarà per l'establiment d'un programa de manteniment adequat, el disseny d'una xarxa d'hidrants homologada i l'acompanyament als consistoris per aconseguir en la mesura del possible, una xarxa d'hidrants que s'ajusti a la norma.

Desenvolupament de la obligació e)

El servei analitzarà el Pla d'Autoprotecció o el Pla d'Emergències Municipal, i complementàriament el pla de prevenció d'incendis municipals (PPIF) on els camins hi són àmpliament tractats i disposen d'un pla d'actuacions per tal de millorar els dèficits existents.

Des del Consell Comarcal, per delegació de l'ajuntament, s'informarà de l'estat i s'aportaran solucions, a la situació dels accessos i vials, del manteniment del ferm, de la vegetació seca i de la franja de seguretat d'un metre.

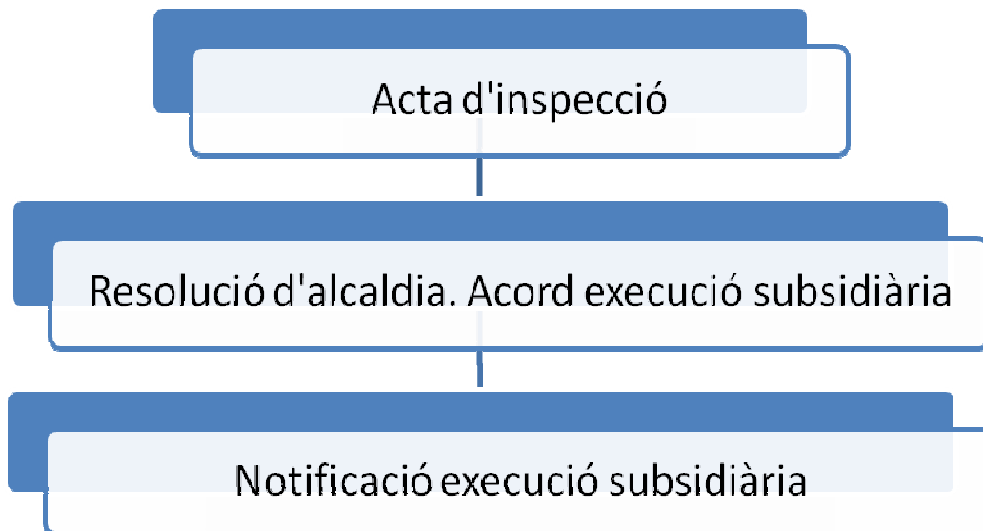
En casos de dèficits rellevants es demanarà assessorament a la Direcció General de Prevenció i Extinció d'Incendis i de Salvaments de la Generalitat de Catalunya per tal que informin al respecte. En aquests casos i per tal de corregir els dèficits existents, d'accessos o vials, des del Consell Comarcal es promourà la redacció de documents tècnics o plans directors en coordinació amb tots els agents implicats.

II.01.4 Actuació subsidiària

Transcorregut el termini fixat, l'ajuntament ha de comprovar el grau d'execució de les obligacions requerides a l'entitat urbanística o als propietaris de la urbanització. En cas de no compliment, l'ajuntament té l'obligació legal d'atendre subsidiàriament les mesures a, b i e que preveu la Llei 5/2003 i la 2/2014 que la modifica, mitjançant el procediment administratiu següent.

Esquema del procediment d'execució subsidiària per part de l'ajuntament:

- Resolució de l'alcaldia en què s'acordi l'execució subsidiària.
- Notificació als primers subjectes obligats de l'inici de l'execució subsidiària.



El servei consisteix en:

- Preparació de les notificacions individualitzades als propietaris obligats i assistència als municipis en la preparació dels decrets d'alcaldia per a les ordres d'execució subsidiària.
- Preparació dels edictes per la publicació dels propietaris els quals ha estat impossible de notificar.

El resultat del servei serà:

- Model de Acord de Ple d'execució subsidiària.
- Plec de notificacions d'execució subsidiària.

Termini del procediment d'execució subsidiària per part de l'ajuntament:

La gestió del procediment d'execució subsidiària que ha d'afrontar l'ajuntament requereix un temps mínim de dos mesos per completar tota la tramitació administrativa, però que s'allarga més al ser comunicacions individuals.

II.02.- RECURSOS NECESSARIS PER LA IMPLANTACIÓ DEL SERVEI.

Les necessitats per a la implantació del servei de prevenció d'incendis a la comarca pel 2017 seran:

II.02.1 Recursos de Personal i Estructura

Personal

- Tècnic Forestal a dedicació complerta (37,5 hores setmana) per atendre les consultes de tots els municipis i particulars, atendre les al·legacions, realitzar les inspeccions de franges i parcel·les, preparar els documents tècnics, redactar els plec per a la contractacions d'obres, procedir a la direcció d'obres d'execució en franges, parcel·les i zones verdes.
- Administratiu a dedicació complerta (37,5 hores setmana) per desenvolupar el conjunt de documents administratius (acords, cartes informatives, notificacions, multes coercitives, ordres d'execució subsidiària, gestionar expedients, etc.).
- Tècnic A1 (geografia i SIG) amb dedicació 17,5 hores setmanals encarregat de la supervisió i actualització dels plans de delimitació, participació en redacció de plans de autoprotecció, redacció d'un inventari SIG d'hidrants al conjunt de la comarca, identificació i actualització de vials, etc.
- Servei Jurídics i Tributaris, especialista en execucions forçoses, multes coercitives i tramitació d'expedients sancionadors, dedicació de 15 hores setmana.
- Cap Unitat Sostenibilitat, dedicació parcial (15 hores setmana) amb funcions de coordinació i direcció de l'equip, gestions amb responsables municipals, coordinació amb tècnics Diputació Girona, Agents Forestals i els diferents departaments de la Generalitat de Catalunya (Direcció General de Medi Natural, Delegació del Govern, Agència Catalana de l'Aigua, etc).

Serveis externs especialitzats

Diferents empreses externes per a tasques específiques:

- Redacció projectes executius d'obertura i manteniment de franges.
- Execució d'obres d'obertura i manteniment
- Assessorament i altres.

Estructura general del Consell Comarcal

- Oficines, vehicles i infraestructura necessària.
- Serveis Generals del Consell (atenció ciutadana, informàtica, recursos humans, gestió contractes, cadastre, comptabilitat, secretaria, intervenció, gerència i presidència).

II.02.2. Recursos materials

La implantació del servei no requereix cap inversió en recursos materials donat que tots el treballs d'execució de los obres d'obertura i manteniment de franges, així com les de neteja de parcel·les i vials, està previst realitzar-les mitjançant contractació externa.

II.03.- ESTUDI ECONÒMIC I FINANCER.

II.03.1. Cost del servei

Introducció

L'article 40 de la Llei 6/1988, del 30 de març, forestal de Catalunya, determina que les entitats locals situades en zones d'alt risc d'incendi han de disposar d'un pla de prevenció que ha de contenir les mesures operatives i administratives que calgui prendre i ha de determinar els equips i les infraestructures necessaris per a afrontar els incendis forestals i disminuir-ne el risc. Igualment, els propietaris de terrenys forestals i les agrupacions de defensa forestal han d'adoptar tot un seguit de mesures preventives.

Mitjançant el Decret 64/1995, del 7 de març, es va regular un seguit de mesures per a prevenir els incendis forestals. Aquestes mesures afectaven també les urbanitzacions sense continuïtat amb la trama urbana. L'experiència assolida aconsella reforçar els instruments jurídics que permetin fer completament efectives les mesures preventives. Per aquest motiu, la Llei 5/2003 dicta tot un seguit de mesures de prevenció d'incendis forestals que són de compliment obligat per a les urbanitzacions, les edificacions i les instal·lacions properes als terrenys forestals, amb les excepcions que s'hi estableixen; concreta la persona en qui recau la responsabilitat de portar-les a terme; estableix una servitud en els terrenys inclosos en les franges de protecció; determina els instruments econòmics per a poder aplicar aquestes mesures, i regula el règim sancionador en els casos d'incompliment.

Obligacions

La Llei 5/2003, de 22 d'abril, de mesures de prevenció dels incendis forestals en les urbanitzacions, els nuclis de població, les edificacions i les instal·lacions situats en terrenys forestals, anteriorment anomenada "de mesures de prevenció dels incendis forestals en les urbanitzacions sense continuïtat immediata amb la trama urbana", modificada per la a l'article 179 de la Llei 2/2014, del 27 de gener, de mesures fiscals, administratives, financeres i del sector públic estableix a l'article 3 les mesures de prevenció d'incendis forestals següents:

- a) Assegurar l'existència d'una franja exterior de protecció d'almenys vint-i-cinc metres d'amplada al voltant, lliure de vegetació seca i amb la massa arbòria aclarida que compleixi les característiques que s'estableixin per reglament.
- b) Mantenir el terreny de totes les parcel·les i zones verdes interiors a la franja de protecció en les mateixes condicions que s'estableixin per a les franges de protecció.
- c) Elaborar un pla d'autoprotecció contra incendis forestals que s'ha d'incorporar al pla d'actuació municipal, d'acord amb el Pla de protecció civil d'emergències per a incendis forestals a Catalunya (Infocat), segons el que estableix la Llei 4/1997, del 20 de maig, de protecció civil de Catalunya.
- d) Disposar d'una xarxa d'hidrants homologats per a l'extinció d'incendis que compleixi les característiques establertes per decret.
- e) Mantenir nets de vegetació seca els vials de titularitat privada, tant els interns com els d'accés, i les cunetes.

Subjectes obligats

La Llei estableix:

1. Les obligacions establertes per l'article 3 han d'ésser complertes per la comunitat de propietaris de la urbanització o per l'entitat urbanística col·laboradora corresponent.
2. Si no s'ha constituït cap de les entitats a què fa referència l'apartat 1, els propietaris de les finques de la urbanització responen solidàriament del compliment de les obligacions establertes per l'article 3.
3. Les obligacions establertes en relació amb les edificacions i les instal·lacions aïllades han d'ésser complertes pels propietaris respectius.
4. En relació amb els treballs de neteja a què fan referència les lletres a, b i e de l'article 3.1, si no els han fet els subjectes obligats, correspon a l'ajuntament de fer-los. L'ajuntament pot recórrer a l'execució forçosa d'aquestes actuacions en els termes establerts per la normativa de règim jurídic de les

administracions públiques i del procediment administratiu comú. Així mateix, corresponen a l'ajuntament les tasques de neteja dels vials i els camins interns i d'accés a la urbanització, d'acord amb el que estableix la legislació de règim local.

5. Els promotors que presentin plans o projectes de noves urbanitzacions han d'incorporar al projecte el pla d'autoprotecció contra incendis corresponent, la previsió de xarxa d'hidrants i els estatuts reguladors de l'òrgan de gestió o de la junta, que, independentment del sistema d'actuació urbanística, han d'establir, com a mínim, la regulació de les obligacions de l'article 3 de la Llei 5/2003.

6. En el cas que les urbanitzacions, els habitatges o les edificacions es trobessin entre dos o més termes municipals o amb la franja de protecció en un terme municipal que no és el de les finques, s'han d'establir els convenis interadministratius corresponents entre els municipis i, si escau, la comarca o un altre ens local supramunicipal, que delimitin clarament els mecanismes.

En el cas d'edificacions i instal·lacions aïllades el subjecte obligat serà el propietari respectiu i en els nuclis de població, tot i que la llei no estableix cap subjecte obligat, atenent a la legislació urbanística cal interpretar que en sòl urbà o urbanitzable, quan no existeixi de facto una entitat urbanística col·laboradora ni tampoc existeixi obligació de la seva constitució d'acord amb el planejament, **serà l'ajuntament**, en exercici de les competències en matèria de prevenció d'incendis.

Obligacions dels ajuntaments

Podem resumir el conjunt de tasques d'obligat compliment per part de l'ajuntament en els següents punts:

- Assegurar l'existència d'una franja exterior de protecció d'almenys vint-i-cinc metres d'amplada al voltant, lliure de vegetació seca i amb la massa arbòria aclarida que compleixi les característiques que s'estableixin per reglament.
- Mantenir el terreny de totes les parcel·les i zones verdes interiors a la franja de protecció en les mateixes condicions que s'estableixin per a les franges de protecció.
- Mantenir nets de vegetació seca els vials de titularitat municipal, tant els interns com els d'accés, i les cunetes.
- Inspeccionar i garantir el compliment de la Llei 5/2003 en les urbanitzacions, les edificacions aïllades i les instal·lacions situades en terrenys forestals.
- Disposar d'una xarxa d'hidrants homologats per a l'extinció d'incendis que compleixi les característiques establertes per decret.
- En relació als treballs de neteja a què fan referència les lletres a, b i e de l'article 3.1., si no els han fet els subjectes obligats, correspon a l'ajuntament de fer-los. L'ajuntament pot recórrer a l'execució forçosa d'aquestes actuacions en els termes establerts per la normativa de règim jurídic de les administracions públiques i del procediment administratiu comú.

Per dur compliment als punts anteriors i d'acord els procediment administratiu caldrà tenir present un conjunt d'obligacions administratives:

1. Identificar els propietaris de les parcel·les d'obligat compliment de la Llei 5/2003, notificació i exposició pública de les parcel·les afectades, obrir termini d'al·legacions, resoldre-les i finalment emetre resolució.
2. Inspeccionar les parcel·les afectades per part d'un tècnic funcionari i identificar aquelles que no s'han netejat.

Execució forçosa

Si els treballs de neteja no s'han fet voluntàriament per part dels subjectes obligats es porten a terme voluntàriament, la Llei 5/2003 estableix taxativament el deure de l'Ajuntament de realitzar-les subsidiàriament o, segons la seva pròpia elecció, d'aplicar qualsevol altra fórmula de reacció

administrativa. Així, entenem que l'Administració, d'acord amb la seva urgència i amb els principis d'idoneïtat i proporcionalitat que inspiren l'elecció dels mitjans d'execució forçosa, segons l'article 100 de la Llei 39/2015, d'1 d'octubre, del procediment administratiu comú de les administracions públiques (LPAC), podrà optar:

- Constrenyiment sobre el patrimoni.
- Execució subsidiària.
- Multa coercitiva.
- Compulsió sobre les persones.

Si són diversos els mitjans d'execució admissibles s'ha de triar el menys restrictiu de la llibertat individual. D'altra banda si és necessari entrar al domicili de l'afectat o a la resta de llocs que requereixin l'autorització del seu titular, les administracions públiques n'han d'obtenir el consentiment o, si no, l'autorització judicial oportuna.

Multes coercitives (article 14, Llei 5/2003)

En el cas d'incompliment de les obligacions derivades dels requeriments formulats a l'empara del que estableix aquesta Llei, es poden imposar multes coercitives de fins a una quantia màxima de 2.000 euros, amb un màxim de tres multes consecutives

Aquesta mesura requereix que, amb caràcter previ:

- Resolució declaratòria d'incompliment.
- Donar nou termini per executar la neteja.
- Imposar multes coercitives, per lapses de temps que siguin suficients per donar compliment al que s'ha ordenat.

Execució subsidiària (article 102 LPAC)

Pertoca l'execució subsidiària quan es tracti d'actes que, com que no són personalíssims, els pot realitzar un subjecte diferent de l'obligat. En aquest cas, les administracions públiques han de realitzar l'acte, per si mateixes o a través de les persones que determinin, a costa de l'obligat.

L'import de les despeses, els danys i els perjudicis s'ha d'exigir als subjectes obligats de conformitat amb el que disposa aquesta Llei (LPAC). Aquest import es pot liquidar de manera provisional i es pot realitzar abans de l'execució, a reserva de la liquidació definitiva.

Per tant, els ajuntaments tindran obligació de executar subsidiàriament totes aquelles parcel·les i franges que no hagin fet els obligats, a tal efecte i atenent el a la normativa de règim jurídic de les administracions públiques i del procediment administratiu comú, serà necessari:

- Preparar documentació execució subsidiària.
- Sol·licitar entrades a domicili
- Redactar resolució d'execució subsidiària
- Notificació als interessats.
- Determinació dels costos que ha de pagar la persona obligada.
- Audiència i termini per presentar al·legacions.
- Acord d'aprovació liquidació definitiva
- Redacció resolució i notificació als obligats

Contractació de l'execució forçosa:

- Redactar procediment de contractació de l'obra d'execució subsidiària.
- Aprovació i resolució del procediment de contractació
- Obertura procediment contractació
- Adjudicació de la contractació
- Execució final de la neteja

II.03.2. El finançament del servei de prevenció d'incendis.

Per complir amb totes les obligacions anteriorment plantejades, els ajuntaments poden crear un servei públic de prevenció d'incendis forestals, ja sigui de forma individual o mancomunada, o bé portar a terme directament l'activitat administrativa en qüestió. Em aquest sentit el Consell Comarcal de la Selva, a petició dels seus ajuntaments, ha dissenyat el Servei Comarcal de Prevenció d'Incendis, el qual ha de donar servei als ajuntaments que li deleguin, en substitució d'aquests.

L'acord corresponent determinarà les condicions amb que és realitzarà el servei o l'activitat i permetrà la repercussió de les corresponents taxes als obligats per a la seva prestació.

La imposició de la taxa s'ajusta a les previsions de l'article 20 del Decret Legislatiu 2/2004, de 4 de març, pel qual s'aprova el Text refós de la Llei d'hisendes locals, en tant que és un servei públic o una activitat administrativa que afecta de forma particular als propietaris de les finques incloses en els nuclis de població situats en terrenys forestals o en la franja de cinc-cents metres que els envolta, i a més no és de sol·licitud o recepció voluntària per l'administrat, si no que està imposat per una disposició legal, en aquest cas la Llei 5/2003 i la seva modificació.

La taxa com a finançament del servei comarcal de prevenció d'incendis

D'acord amb el glossari d'actuacions definides per la Llei 5/2003, els costos del servei són els associats al compliment del conjunt d'obligacions que els servei de prevenció d'incendis ha de dur a terme, en aquest cas:

- Obertura i manteniment de la franja exterior al voltant dels nuclis/s, urbanitzacions recepcionades i instal·lacions municipals afectades pel Pla de Delimitació.
- Mantenir el terreny de les parcel·les pròpies no edificades lliure de vegetació seca i amb la massa arbòria aclarida.
- Mantenir nets de vegetació seca els vials de titularitat municipal, tant els interns com els d'accés, i les cunetes.
- Inspeccionar i garantir el compliment de la Llei 5/2003 en les urbanitzacions, les edificacions aïllades i les instal·lacions situades en terrenys forestals.
- Disposar d'una xarxa d'hidrants homologats per a l'extinció d'incendis que compleixi les característiques establertes per decret.
- En relació als treballs de neteja a què fan referència les lletres a, b i e de l'article 3.1., si no els han fet els subjectes obligats, correspon a l'ajuntament de fer-los. L'ajuntament pot recórrer a l'execució forçosa d'aquestes actuacions en els termes establerts per la normativa de règim jurídic de les administracions públiques i del procediment administratiu comú.

La taxa del servei

La taxa es defineix com un tribut on el seu fet imposable es, en aquest cas, la prestació d'un servei en règim de Dret Públic, que beneficien de manera particular al subjecte passiu (conjunt de propietaris) i sempre que aquest servei no ha estat sol·licitat de forma voluntària (no és de sol·licitud voluntària quan a vingut imposada per disposicions de la Llei 5/2003).

La imposició d'una taxa exigeix un benefici o afecció particular al subjecte passiu. En el cas que considerem el subjecte passiu és la totalitat d'habitants donat que el servei integral de prevenció

considera la totalitat d'obligacions definides a la Llei 5/2003 i aquestes són de recepció obligatòria per aquests.

La determinació d'una taxa ha de permetre el finançament de les tasques a realitzar per part del servei de prevenció entenent que hi haurà actuacions a curt termini i altres a mig i llarg termini en cada una de les línies d'actuació definides a la Llei 5/2003. Així, per determinar aquesta taxa el servei preveu:

- Pel que fa a l'obligació de l'obertura i manteniment de les franges de protecció, i a partir dels plànols de delimitació aprovats pels ajuntaments, caldrà disposar de projectes executius, o documents afins, que determini l'abast de les actuacions a realitzar en cada municipi. Pel que fa a la xarxa d'hidrants, caldrà elaborar un inventari per determinar el grau de compliment de la norma i avançar l'abast de les actuacions futures.
- Redactar un Pla Director d'Actuació que defineixi les actuacions a realitzar en el conjunt del territori a curt, mitjà i llarg termini, d'acord amb les prioritats i les disponibilitats pressupostaries.
- Porta a terme l'obertura de franges de titularitat municipal en els nuclis de població i urbanitzacions recepcionades, així com la neteja de parcel·les i zones verdes de titularitat municipal.
- Garantir el compliment de la Llei 5/2003 per part dels obligats particulars, es a dir:
 - Identificació dels obligats
 - Notificació de les obligacions
 - Inspecció per part dels funcionaris del servei del compliment de les obligacions.
 - Aplicació de sancions coercitives i execucions forçoses en els incompliments.

El càlcul de la taxa per a la prestació d'aquest servei requerirà un estudi de detall de la situació actual, de les condicions dels terrenys, de la vegetació existent, del nombre de parcel·les afectades, del inventari d'hidrants i del seu estat, del inventari de camins i el seu estat, etc. No obstant aquesta memòria incorpora una proposta de taxa calculada inicialment considerant la superfície de franja a mantenir en el conjunt de la comarca (sumatori de les franges definides als diferents plans de delimitació) i d'una estimació de les despeses de personal i d'estructura que requerirà el servei.

Estimació del cost de manteniment de franges

La superfície que hem de considerar correspon al sumatori d'hectàrees definides als diferents Plans de delimitació municipal que corresponen a nuclis urbans i urbanitzacions recepcionades, la resta d'urbanitzacions no són d'obligat compliment per part dels municipis i no correspon considerar-les alhora de determinar la taxa.

Amb les dades que disposem la superfície global de franja d'obligat compliment a la comarca és d'aproximadament 900 hectàrees (taula)

| Municipi | Superfície total Has * | Superfície franja Has ** |
|-------------------------------|------------------------|--------------------------|
| Amer | 4008 | 16,4 |
| Anglès | 1631 | 20,3 |
| Arbúcies | 8622 | 36,1 |
| Blanes | 1766 | |
| Breda | 502 | 20,0 |
| Brunyola | 3682 | 7,5 |
| Caldes de Malavella | 5733 | 95,3 |
| Cellera de Ter, la | 1463 | 18,6 |
| Fogars de la Selva | 3212 | 101,0 |
| Hostalric | 339 | 21,0 |
| Lloret de Mar | 4871 | 57,8 |
| Maçanet de la Selva | 4558 | 73,8 |
| Massanes | 2607 | 20,9 |
| Osor | 5207 | 8,8 |
| Riells i Viabrea | 2698 | 44,8 |
| Riudarenes | 4760 | 46,3 |
| Riudellots de la Selva | 1312 | 43,3 |
| Sant Feliu de Buixalleu | 6194 | 46,4 |
| Sant Hilari Sacalm | 8328 | 27,5 |
| Sant Julià del Llor i Bonmatí | 973 | 11,6 |
| Santa Coloma de Farners | 7064 | 49,3 |
| Sils | 2991 | 29,5 |
| Susqueda | 5061 | 0,0 |
| Tossa de Mar | 3858 | 23,1 |
| Vidreeres | 4805 | 39,3 |
| Vilobí d'Onyar | 3259 | 33,8 |
| TOTAL | 99504 | 892,3 |

Fons: * IDESCAT, ** Plànols Delimitació Municipals i dades facilitades pels ajuntaments de la Selva.

Per a la determinació del cost caldrà tenir present els criteris establerts pel Decret 123/2005 del 14 de juny sobre les mesures de prevenció en les urbanitzacions sense continuïtat en trama urbana.

| | | |
|--|--|---|
| Amplada de la franja | | 25 metres a comptar des del límit exterior de les parcel·les situades al perímetre de la urbanització |
| Masses d'arbrat adult | Densitat d'arbrat adult (> 15 cm diàmetre) | Màxim 150 peus/ha |
| | Distància entre peus | Mínim 8 m. |
| | Distància entre capçades dels arbres | Mínim 5 m. |
| | Poda inferior dels arbres | Fins a 2,20 m d'alçada |
| | Distància entre capçades i el límit de les parcel·les edificades | Mínim 5 m. |
| | Cobertura de l'estrat arbustiu | Fins a un màxim del 15% de la superfície. |
| | Distància entre les mates | Mínim 3 m. |
| | Arossegament dels arbres als carregadors | Els troncs s'apilaran als carregadors en trossos d'1,20 m. de longitud |
| | Trituració de restes de poda i estassada | Fins a obtenir restes menors de 20 cm. i repartiment uniforme sobre el terreny. |
| Zones amb matollar, bosc de rebrot i arbrat jove | Cobertura | Es desbrossa fins obtenir el 35 % de cobertura màxima d'estrat arbustiu. |
| | Distància entre mates | Mínim 3 m. |
| | Distància fins al límit de les parcel·les edificades | Mínim 5 m. |
| | Trituració de restes d'estassada | Fins a obtenir restes menors de 20 |

| | | |
|-------------------|---|---|
| | | cm. i repartiment uniforme sobre el terreny |
| Accés a la franja | Distància màxima entre dos punts d'accés contigus a la franja | 500 mts |

L'objectiu del servei de manteniment és garantir la continuïtat temporal en el conjunt de la franja perimetral, de les parcel·les i les zones verdes de les urbanitzacions i nuclis de població, més enllà del període immediatament posterior a les obres executades, realitzant periòdicament operacions forestals d'estassada i de trituració del sotabosc que garanteixin el compliment dels criteris d'execució establerts en el Decret 123/2005.

El desenvolupament del servei de manteniment es realitzarà un cop hagi transcorregut un any des de la primera intervenció dels treballs de tractament de vegetació (obertura de la franja).

El servei de manteniment a les zones de la franja perimetral, les parcel·les i les zones verdes lliure de vegetació seca amb la massa arbòria aclarida consisteix en estassar i triturar el sotabosc utilitzant els següents mètodes d'execució, segons la tipologia de vegetació:

- *Masses d'arbrat adult*: Són les zones en les quals més d'un 20% de la fracció de cabuda coberta és ocupada per arbres amb més de 15 cm de diàmetre normal. En aquestes zones, l'estrat arbustiu s'estassarà de manera que aquest ocupi un màxim de 15% de la superfície, deixant mates aïllades separades com a mínim 3 metres entre elles, d'acord amb els criteris de selecció que es detallen en el punt c) de l'annex 2 del Decret 123/2005.
- *Matollar, bosc de rebrot i arbrat jove*: L'estrat arbustiu s'estassarà de manera que aquest ocupi un màxim de 35% de la superfície.

Les restes produïdes pels treballs d'estassada del sotabosc s'han de triturar fins obtenir restes menors de vint centímetres i realitzar un repartiment uniforme sobre el terreny. En cap cas no poden romandre restes no triturades sobre la vegetació de la zona.

Determinar un cost estimatiu global dependrà d'un conjunt de factors tècnics, els qual no es poden conèixer fins la redacció dels projectes executius del conjunt d'actuacions. Els principals factors:

- Característiques de la vegetació arbòria existent
 - Densitat (peus/ha)
 - Classe diamètrica (arbres adults, matollar, bosc de rebrot, ..)
 - Peus especials
 - Espècie predominant
- Característiques de la vegetació de sotabosc
 - Tipus (fi o llenyós)
 - % Cobertura
 - Alçada
- Obstacles existents
 - Pendent
 - Accés
 - Extracció

La Diputació de Barcelona a través de l'Oficina Tècnica de Prevenció Municipal d'Incendis Forestals ha elaborat una taula resum que recull els rendiments de treball per a la execució dels treballs forestals de manteniment per a la prevenció d'incendis forestals a les zones de la franja perimetral, les parcel·les i les zones verdes de les urbanitzacions i nuclis de població.

| Tipus sotabosc | Cobertura Sotabosc | Pendent de treball | Hores de treball (h/ha) |
|----------------|--------------------|--------------------|-------------------------|
|----------------|--------------------|--------------------|-------------------------|

| | | | |
|---------|------|------|----------------|
| Fi | <70% | <40% | 26,40 |
| | | >40% | 31,68 |
| Llenyós | | <40% | 22,00 + 22,00* |
| | | >40% | 26,40 + 26,40* |

*Els treballs d'estassada del sotabosc del tipus llenyós requereixen l'ús de les dues màquines de treball: la motodesbrossadora i la motoserreta.

Preu unitari dels treballs forestals de manteniment any 2016:

| Tipus sotabosc | Cobertura sotabosc | Pendent de treball | Hores de treball/ha | Cost unitari €/hora | Cost unitari treballs forestals (€/ha) |
|----------------|--------------------|--------------------|---------------------|---------------------|--|
| Fi | <70% | <40% | 26,40 | 20,04 | 529,06 |
| | | >40% | 31,68 | 20,04 | 634,87 |
| Llenyós | | <40% | 22,00 + 22,00* | 21,77 + 20,04* | 919,82 |
| | | >40% | 26,40 + 26,40* | 21,77 + 20,04* | 1.103,78 |

*Els treballs d'estassada del sotabosc del tipus llenyós requereixen l'ús de les dues màquines de treball: la motodesbrossadora i la motoserreta.

Aplicant consultes a l'esmentada base de dades de l'Oficina Tècnica de Prevenció d'Incendis Forestals de la Diputació de Barcelona, on hi ha emmagatzemada informació dels inventaris forestals a les zones de la franja perimetral, parcel·les i zones verdes de 419 urbanitzacions, amb una mitjana de 6,14 ha de superfície de franja perimetral i 235 finques obligades al pagament per urbanització o nucli de població, i una superfície mitjana per parcel·la de 0,09 ha, s'obtenen els següents resultats de superfície ocupada per les diferents zones i tipologia de sotabosc, cobertura i pendent de treball:

Superfície ocupada per una tipologia de sotabosc a les Franges Perimetrals

| Tipus sotabosc | Cobertura sotabosc | Pendent | Superfície ocupada tipologia sotabosc Franja perimetral |
|----------------|--------------------|---------|---|
| Fi | <70% | <40% | 44,53% |
| Fi | <70% | >40% | 13,95% |
| Llenyós | <70% | <40% | 30,57% |
| Llenyós | <70% | >40% | 10,95% |

La taxa per a la prestació del servei municipal de manteniment per a la prevenció d'incendis forestals a les zones de la franja perimetral de les urbanitzacions i nuclis de població s'obté a partir de l'aplicació dels preus unitaris i la tipologia de sotabosc present a cadascuna de les zones de treball. Tenint present els valors mitjans facilitats per l'oficina Tècnica provincial, el cost estimat és:

Càlcul del Cost estimat del Servei Manteniment de la Franja Perimetral

| Suma Cost Subtotal Manteniment Franja Perimetral (€/ha) | Desplaçaments (15%) | Despeses generals (13%) | Benefici industrial (6%) | Cost General del Servei Manteniment Franja Perimetral (€/ha) IVA exclòs |
|---|---------------------|-------------------------|--------------------------|---|
| 726,21 | 108,93 | 108,57 | 50,11 | 993,81 |

Tasques de planificació tècnica (Diputació de Girona)

La Diputació de Girona assumeix la despesa de planificació tècnica dels treballs mitjançant subvenció anual per a les tasques de:

- Plans de delimitació municipal.
- Identificació dels obligats.
- Redacció dels projectes executius.
- Coordinació sessions informatives.

En aquest sentit el cost associat a totes aquestes tasques no caldrà considerar-los en el càlcul de la taxa.

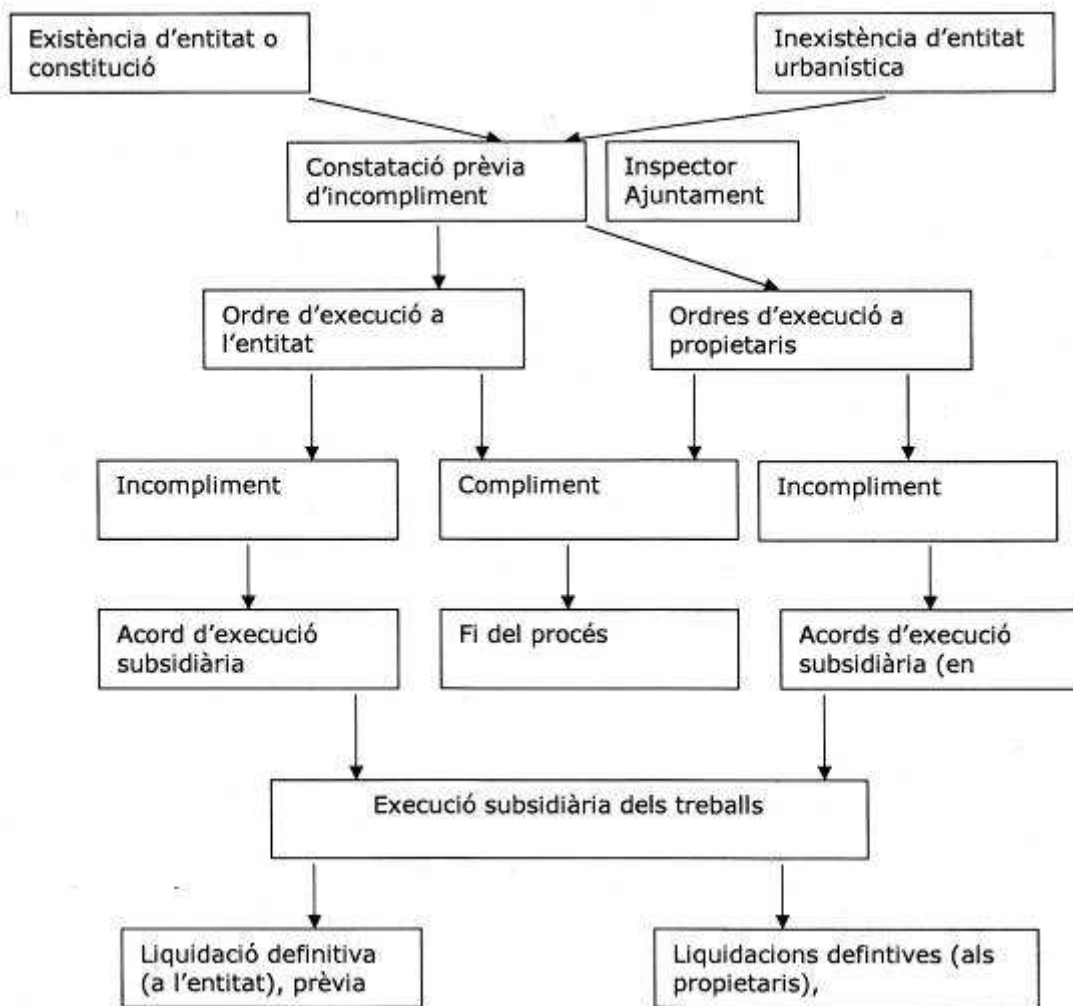
Estimació de les despeses municipals associades a l'obligació de garantir el compliment de la Llei 5/2003 per part dels obligats particulars.

Resta per determinar el cost que comportarà al servei el conjunt de mesures administratives, jurídiques i tributaries destinades a garantir les mesures de prevenció d'incendis per part dels obligats particulars, ja sigui individualment o mitjançant comunitats de propietaris (urbanitzacions i polígons no recepcionats).

El procediment general preveu les següents fases:

- Fase 1 Planificació: redacció i aprovació dels plànols de delimitació i determinació de tots els subjectes obligats.
- Fase 2 Exposició pública: publicació de la planificació, reunió informativa amb els interessats, termini per presentar al·legacions, redactar i signar acord definitiu.
- Fase 3. Ordre d'execució: Redactar i aprovar acord amb requeriments individuals, notificació a tots els obligats. Redactar i enviar models de renunciacions i autoritzacions per entrar en propietats privades.
- Fase 4. Inspecció. Emissió d'acta d'inspecció per part del funcionari habilitat. Constatació de possibles incompliments.
- Fase 5. Execució Subsidiària: Resolució declaratòria d'incompliment, imposar multes coercitives per lapses de temps que siguin suficients per donar compliment al que s'ha ordenat. Donar nou termini per executar la neteja i en cas de nou incompliment execució subsidiària que comportarà la preparació de la documentació d'execució subsidiària i la contractació de l'execució.

Podem resumir el procés mitjançant el següent gràfic:



Determinar el cost estimat de tots aquest processos és molt complicat donat que no podem conèixer el grau de compliment per part dels obligats. No obstant hem determinat que per iniciar el servei requerirem inicialment:

- Tècnic Forestal a dedicació completa (37,5 hores setmana) per atendre les consultes de tots els municipis i particulars, atendre les al·legacions, realitzar les inspeccions de franges i parcel·les, preparar els documents tècnics, redactar els plecs per a la contractacions d'obres, procedir a la direcció d'obres d'execució en franges, parcel·les i zones verdes.
- Administratiu a dedicació completa (37,5 hores setmana) per desenvolupar el conjunt de documents administratius (acords, cartes informatives, notificacions, multes coercitives, ordres d'execució subsidiària, gestionar expedients, etc.).
- Tècnic A1 (geografia i SIG) amb dedicació 17,5 hores setmanals encarregat de la supervisió i actualització dels plans de delimitació, participació en redacció de plans de autoprotecció, redacció d'un inventari SIG d'hidrants al conjunt de la comarca, identificació i actualització de vials, etc.
- Servei Jurídics i Tributaris, especialista en execucions forçoses, multes coercitives i tramitació d'expedients sancionadors, dedicació de 15 hores setmana.
- Cap Unitat Sostenibilitat, dedicació parcial (15 hores setmana) amb funcions de coordinació i direcció de l'equip, gestions amb responsables municipals, coordinació amb tècnics Diputació Girona, Agents Forestals i els diferents departaments de la Generalitat de Catalunya (Direcció General de Medi Natural, Delegació del Govern, Agència Catalana de l'Aigua, etc).

Atenent a les necessitats de personal inicialment previstes podem estimar el cost d'estructura del servei:

| Lloc de Treball | Dedicació hores/setmana | Despesa bruta €/Hores | Despesa bruta €/any |
|----------------------|-------------------------|-----------------------|---------------------|
| Tècnic Forestal | 37,5 | 24,04 | 39.305 |
| Administratiu (C1) | 37,5 | 19,02 | 31.085 |
| Tècnic SIG (A1) | 17,5 | 24,04 | 18.473 |
| Cap Unitat | 15,0 | 32,36 | 21.160 |
| Tècnic jurista | 15,0 | 32,36 | 21.160 |
| Assessorament extern | contractes | | 30.000 |
| Total | | | 161.183 € |

Tenim present les despeses de manteniment de franges, les d'estructura i les de personal podem fer una estimació del cost del servei d'aproximadament 1 milió d'euros/any.

| Concepte | Càlcul | Cost estimat €/any |
|--------------------------------|-------------------------|--------------------|
| Manteniment franja municipal | 892,30 has x 993,8 €/ha | 886.757,8 |
| Despeses de Personal | 131.18 € | 161.183,0 |
| Despeses d'estructura i gestió | 4% DG | 41.917,6 |
| | | 1.089.858,4 |

D'acord amb aquests càlculs i determinant la taxa en funció dels habitatges de cada municipi, 67.212 habitatges/comarca, resulta una quota tributària de 16,21 €/habitatge (a títol informatiu la repercussió per habitant i any és de 6,46 €/habitant i any).

Determinació d'un preu públic per a la prestació del servei comarcal de prevenció d'incendis a les urbanitzacions no recepcionades i als propietaris particulars que ho sol·licitin.

La Llei 5/2003, de 22 d'abril, sobre mesures de prevenció d'incendis forestals en les urbanitzacions sense continuïtat immediata a la trama urbana estableix un conjunt d'obligacions a dur a terme en totes les urbanitzacions. La competència per a l'execució de les quals recau, en primera instància, en les juntes de la urbanització o òrgans de gestió de les urbanitzacions i, en cas de no existir, se n'ha de crear una de nova; o, en el cas de no haver-se constituït, són els propietaris de les finques de les urbanitzacions els que responen solidàriament del compliment de les obligacions legals en aquesta matèria.

La realitat és que a data d'avui son molt poques les que s'han dut a terme, per part dels propietaris, les obligacions establertes per l'esmentada Llei en la major part d'urbanitzacions, edificacions aïllades ni instal·lacions del municipi. D'altra banda es dona la circumstància que en aquelles que si s'ha obert la franja aquesta ha estat parcialment subvencionada, directa o indirectament per l'Ajuntament.

L'execució forçosa d'aquestes actuacions per part de l'Ajuntament, prevista per l'article 4.4 no sembla el millor sistema de gestió d'un servei que té vocació de continuïtat. Per tot això pensem que és necessari la creació d'un servei comarcal, amb caràcter general i de recepció i ús voluntari, per a l'execució de les obligacions regulades a l'esmentada Llei 5/2003.

Així doncs la proposta del servei de prevenció d'incendis forestals no és únicament garantir el compliment de la Llei 5/2003 per part dels obligats particulars sinó també oferir la possibilitat assumir la recepció de les tasques d'obertura i manteniment de les franges, parcel·les interiors no edificades i els vials de titularitat privada, tant els interns com és d'accés, i les cunetes.

Determinació del preu públic

L'article 41 del Text refós de la Llei Reguladora de les Hisendes Locals, aprovat per Real Decret Legislatiu 2/2004, de 5 de març (endavant TRHL) preveu que les entitats locals podran establir preus públics per la prestació de serveis o realització d'activitats de la seva competència, sempre que concorrin les següents circumstàncies:

- a) El servei es refereixi, afecti o beneficiï de forma particular l'obligat al pagament.
- b) La recepció del servei és voluntària per als particulars
- c) Els serveis es presten pel sector privat

Segons l'article 44 del TRHL, els preus públics hauran de cobrir com a mínim el cost del servei prestat, però quan existeixin raons socials, benèfiques, culturals o d'interès públic que així ho aconsellin, l'entitat local podrà fixar preus públics per sota del cost.

A efectes de justificar que el preu públic proposat compleix els requisits legals, es considera necessari introduir a l'inici d'aquesta memòria econòmica- financera l'apartat relatiu a l'existència de competència comarcal fruit de la delegació dels municipis per a la prestació del servei objecte del preu.

L'article 7 de mesures econòmiques de la Llei 5/2003 estableix que *sens perjudici de les mesures d'execució forçosa, els ajuntaments poden establir preus públics per la prestació dels serveis determinats en l'article 3.*

El preu públic que constitueix el pagament dels serveis de manteniment de les mesures de prevenció d'incendis forestals a la franja de protecció i parcel·les interiors prestats pel Municipi serà gestionat per aquest servei comarcal de prevenció d'incendis.

La quantia del preu públic

Caldrà elaborar un estudi tècnic per determinar els diferents preus públics a abonar pels obligats al pagament que es proposen en l'ordenança fiscal corresponent:

Concretament s'hauran de determinar:

- Preu públic a abonar pels obligats al pagament pel manteniment de la **Franja exterior de protecció al voltant de les urbanitzacions, nuclis de població, edificacions i instal·lacions situats en terrenys forestals.**
- Preu públic a abonar pels obligats al pagament pel **manteniment per a la prevenció d'incendis forestals a les parcel·les**
- Preu públic a abonar pels obligats al pagament **pel manteniment per a la prevenció d'incendis forestals a les zones verdes.**
- Preu públic a abonar pels obligats al pagament **pel manteniment dels vials, tant els interns com els d'accés, i les cunetes.**
-

L'import exacta d'aquest preu dependrà de molts factors com ara el tipus de vegetació, la pendent del terreny, el rendiment de la maquinària i els cost del personal. Un estudi elaborat per l'Oficina Tècnica de Prevenció de la Diputació de Girona al municipi de Vallirana va determinar els següents valors que poden servir d'orientació a la nostra comarca.

- Preu públic a abonar pels obligats al pagament pel manteniment de la **Franja exterior de protecció al voltant de les urbanitzacions, nuclis de població, edificacions i instal·lacions situats en terrenys forestals: 25,97 €/finca de la urbanització o nucli de població** (IVA exclòs).
- Preu públic a abonar pels obligats al pagament pel **manteniment per a la prevenció d'incendis forestals a les parcel·les: 91,24 €/finca de la urbanització o nucli de població** (IVA exclòs).
- Preu públic a abonar pels obligats al pagament **pel manteniment per a la prevenció d'incendis forestals a les zones verdes: 8,31 €/finca de la urbanització o nucli de població** (IVA exclòs).
- Preu públic a abonar pels obligats al pagament **pel manteniment dels vials, tant els interns com els d'accés, i les cunetes: 0,06 €/m vial asfaltats i 0,10 €/ vials no asfaltats.** (Font: diferents empreses sector privat consultades).

A aquests efectes, s'entén per *finca de la urbanització o nucli de població*, cadascuna de les finques que figuren individualitzades al cadastre immobiliari als efectes de tributació de l'impost sobre bens immobles. A aquestes quanties se li afegirà l'IVA vigent en cada moment, actualment fixat en el 21%.